

# BULLETIN DE L'ASSOCIATION CENTRE HERAULT

Novembre 2024



## LE MOT DU PRÉSIDENT :



Bienvenue à tous dans ce premier numéro de notre newsletter ! Nous sommes ravis de créer cet espace de partage et d'échange, dédié à mettre en lumière la vie de notre association et de chacun de nos établissements.

Notre mission est de permettre à chaque personne que nous accompagnons de s'épanouir et de développer son potentiel dans un cadre bienveillant et inclusif. Cette newsletter est un moyen de renforcer nos liens, de nous inspirer mutuellement, et de valoriser les réussites. Chaque numéro mettra en avant des projets inspirants, des témoignages, et des histoires de vie.

Vous y trouverez des rubriques sur nos événements, des initiatives créatives, et des focus sur les activités de nos établissements et de l'ESAT.

Cette newsletter est la vôtre ! N'hésitez pas à proposer des idées, à partager vos réussites, et à nous faire part de vos projets. Ensemble, nous pouvons construire un véritable espace d'échange et de partage.

Nous espérons que cette première édition saura vous inspirer et vous donner envie de découvrir les prochaines ! Merci de faire partie de cette belle aventure humaine et de faire vivre, ensemble, notre engagement au quotidien.

Et bientôt un nouveau site Web viendra renforcer nos outils de communication...

## SOMMAIRE

- Hommage à M. Poirrée
- Ils ont intégré nos équipes
- Rôle du RAF
- Nouvel organigramme
- Présentation de l'habitat inclusif
- Le métier du mois : moniteur éducateur
- Chiffres du mois
- Evènements à ne pas manquer
- Devenez bénévole !

## ACTUALITÉS

L'opération "Brioche de l'amitié" s'est terminée avec succès, et nous tenons à remercier chaleureusement tous ceux qui ont contribué à ce succès ! Du 4 au 19 octobre, c'est plus de 2000 brioches vendues qui ont permis de récolter des fonds précieux pour financer nos actions en faveur des personnes en situation de handicap mental et/ou psychique.

Grâce à vos contributions, Centre Hérault pourra continuer à aménager des espaces de vie, organiser des activités adaptées et acquérir du matériel spécialisé pour améliorer le quotidien des personnes que nous accompagnons. Un grand merci à tous pour votre soutien et votre engagement à nos côtés !



Rédacteurs : Jean-Pierre LAUER et Caroline RICHARD

Photos : Canva Pro<sup>®</sup> et ACH

Imprimeur : Services d'Oc Pézenas



## HOMMAGE A M. ANDRÉ POIRRÉE - PRÉSIDENT DE L'ACH DE 2008 À 2023 UN ENGAGEMENT SANS FAILLE AU SERVICE DE CENTRE HÉRAULT

C'est avec une profonde gratitude et une grande émotion que l'association Centre Hérault rend hommage à André Poirrée, qui a été président de notre association jusqu'en 2023 et qui nous a quitté le 24 octobre . Pendant de nombreuses années, M. Poirrée a incarné l'engagement, le dévouement et la passion pour l'accompagnement des personnes en situation de handicap.

Sous sa présidence, Centre Hérault a vu de nombreux projets se concrétiser, toujours guidés par sa volonté d'offrir un soutien de qualité aux personnes qu'il avait à cœur de servir. Sa vision humaniste a permis à l'association de se développer, d'élargir ses actions et d'assurer un accompagnement toujours plus adapté et respectueux des besoins de chacun.

André Poirrée a su fédérer autour de lui une équipe de bénévoles et de professionnels unie par une même cause : l'inclusion et l'épanouissement des personnes en situation de handicap. Son sens de l'écoute, sa capacité à anticiper les besoins et sa gestion ont contribué à l'essor de l'association, faisant d'elle un acteur reconnu et respecté dans le domaine de l'accompagnement social.

Nous lui devons l'aboutissement de nombreux projets qui ont fait la différence dans le quotidien des personnes accompagnées. Son action restera gravée dans les mémoires de l'association et dans le cœur de celles et ceux qu'il a accompagnés.

Alors qu'il laisse aujourd'hui la place à de nouveaux défis, l'héritage d'André Poirrée continue de guider notre engagement. Nous lui adressons un immense merci pour son travail, son investissement et son humanité.



# BULLETIN DE L'ASSOCIATION CENTRE HERAULT

Novembre 2024



## DE NOUVEAUX TALENTS REJOIGNENT L'ÉQUIPE DE CENTRE HÉRAULT !

Nous avons le plaisir de vous annoncer l'arrivée de trois nouveaux collaborateurs au sein de l'Association Centre Hérault, chacun apportant son expertise et son énergie pour renforcer nos services et soutenir nos missions.

- En **juin**, **M. Frédéric Brodin** a rejoint notre équipe en tant que Responsable Administratif et Financier (RAF). Grâce à son expérience, il assurera une gestion rigoureuse et un soutien essentiel à nos projets financiers et administratifs.
- En **juillet**, **M. Manuel Nieto** a intégré le Centre Hérault en tant que Responsable Technique. Son expertise sera précieuse pour superviser et optimiser la maintenance et le développement de nos infrastructures.
- Enfin, en **septembre**, nous avons accueilli **M. Ludovic Becue** en tant que Responsable de Production de l'ESAT. Son rôle consistera à encadrer et à dynamiser les activités de production, en veillant à offrir un cadre de travail adapté et valorisant aux travailleurs de notre établissement.

Ces nouvelles recrues témoignent de l'engagement de Centre Hérault à continuer de se développer et à améliorer ses services au bénéfice des personnes que nous accompagnons. Nous leur souhaitons à tous la bienvenue et beaucoup de succès dans leurs nouvelles fonctions !



M. FRÉDÉRIC BRODIN - RAF



M. MANUEL NIETO - RESP TECHNIQUE



M. LUDOVIC BECUE - RESP PRODUCTION



## QU'EST-CE QU'UN CHEF DE PRODUCTION ESAT ?

Dans le cadre d'un ESAT (Établissement et Service d'Accompagnement par le Travail), le rôle du Responsable de Production est particulier. En plus de ses missions habituelles de gestion et contrôle de la production, il doit adapter son management aux spécificités du travail avec des personnes en situation de handicap. Voici les missions spécifiques d'un Responsable de Production en ESAT :

Son rôle consiste à planifier les tâches, à veiller au respect des délais et des normes de qualité et sécurité, tout en accompagnant les travailleurs en situation de handicap en leur assurant un suivi socio-professionnel, en tenant compte de leurs besoins spécifiques, de leurs capacités et de leurs compétences. Il favorise l'insertion et le développement des compétences des travailleurs en adaptant les tâches selon leurs aptitudes, en les formant progressivement. Il est à l'écoute et, soutient chaque travailleur dans sa progression, en collaboration avec les moniteurs d'ateliers.



## **LE RÔLE DU RESPONSABLE ADMINISTRATIF ET FINANCIER : GARANT DE LA STABILITÉ ET DU DÉVELOPPEMENT**

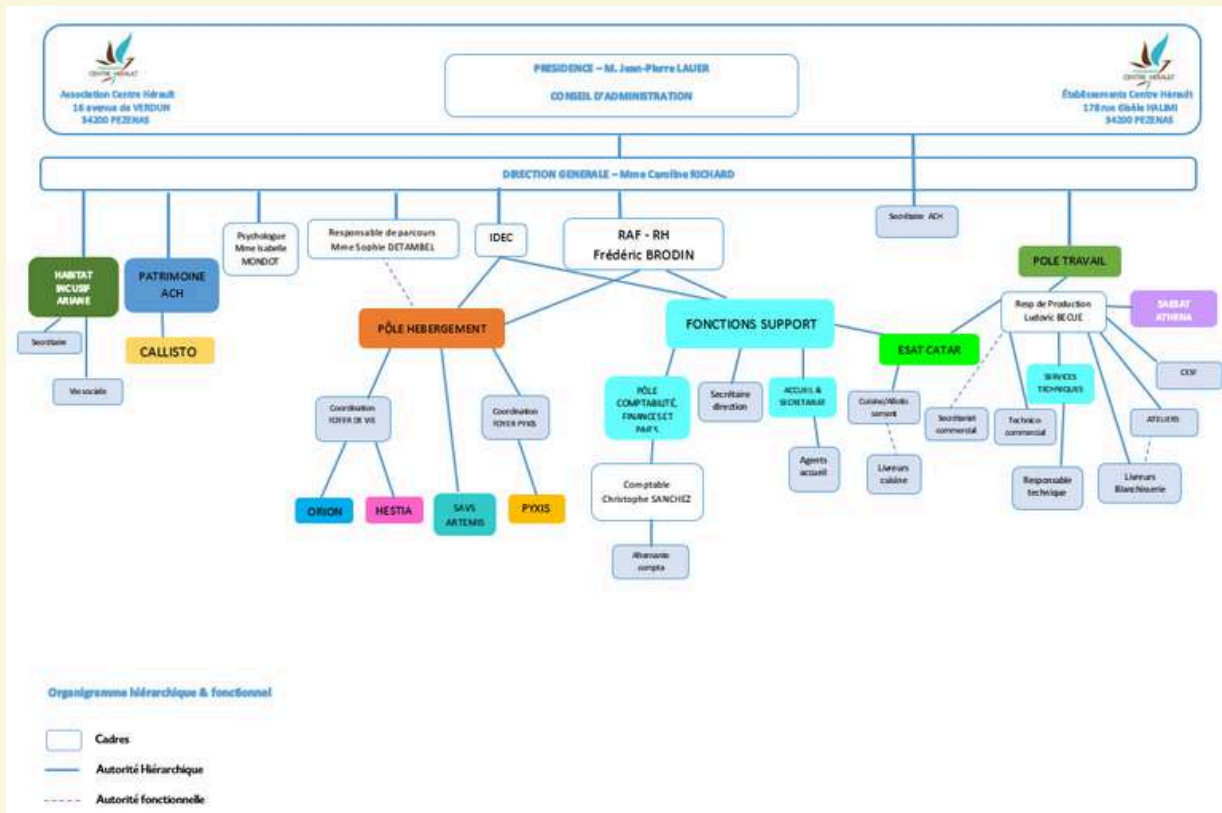
Dans chaque organisation, le Responsable Administratif et Financier (RAF) joue un rôle central pour assurer la stabilité, la transparence et la bonne gestion des ressources. Chez nous, le RAF n'est pas seulement un gestionnaire de chiffres : il est un acteur stratégique, un partenaire de confiance pour tous nos établissements médico-sociaux (ESMS).

Le RAF veille à ce que nos ressources soient utilisées de manière optimale pour soutenir notre mission : accompagner et favoriser l'autonomie de chaque personne dans un environnement sécurisé et bienveillant. Il coordonne les budgets, supervise les aspects comptables et fiscaux, assure le suivi des contrats et des engagements financiers, et pilote les outils nécessaires pour des prises de décision éclairées. Grâce à son expertise, le RAF contribue aussi à la pérennité des projets innovants qui font la richesse de notre association. Sa mission repose sur trois piliers fondamentaux :

- **Gestion et Suivi des Finances** : Assurer une gestion rigoureuse des budgets de chaque établissement.
- **Conformité et Transparence** : Garantir le respect des réglementations et la transparence dans les comptes.
- **Accompagnement Stratégique** : Apporter une vision financière pour soutenir les orientations stratégiques de l'association.

Grâce à ce rôle essentiel, le RAF nous permet de rester fidèles à nos engagements tout en préparant l'avenir.





## CENTRE HÉRAULT ADOPTE UN NOUVEL ORGANIGRAMME POUR MIEUX RÉPONDRE À SES MISSIONS

L'association Centre Hérault est heureuse d'annoncer la mise en place d'un nouvel organigramme, visant à renforcer notre organisation et à mieux répondre aux besoins des personnes que nous accompagnons.

Cette réorganisation a pour objectif de rendre nos équipes encore plus réactives et efficaces, tout en valorisant les compétences de chacun. Elle permet une meilleure répartition des responsabilités et favorise une communication plus fluide entre les différents services. Cette évolution est aussi une réponse aux nouveaux projets de l'association et aux défis liés à notre développement.

Le nouvel organigramme inclut les récentes arrivées de M. Frédéric Brodin au poste de Responsable Administratif et Financier, de M. Manuel Nieto comme Responsable Technique, et de M. Ludovic Becue en tant que Responsable de Production de l'ESAT. Chacun de ces responsables apportera une expertise essentielle pour renforcer notre accompagnement et garantir un cadre de travail propice à l'épanouissement des personnes accueillies.

Nous remercions toutes les équipes pour leur engagement dans cette transition et leur mobilisation pour continuer à faire de Centre Hérault un lieu d'inclusion, de soutien et de solidarité.



## L'ACH PRÉSENTE UN DE SES ÉTABLISSEMENTS



### L'HABITAT INCLUSIF ARIANE

L'habitat inclusif mentionné à l'article L281-1 du code de l'action sociale et des familles (CASF) est destiné « aux personnes handicapées et aux personnes âgées qui font le choix, à titre de résidence principale, d'un mode d'habitation regroupé, entre elles ou avec d'autres personnes. (...) Ce mode d'habitat est assorti d'un projet de vie sociale et partagée ». Les habitants sont locataires. Il n'existe pas de critères requis pour vivre dans un habitat inclusif : pas de niveau de groupe iso-ressources (GIR) spécifique, pas d'orientation de la maison départementale des personnes handicapées (MDPH), pas d'obligation d'être bénéficiaire d'une prestation d'aide à l'autonomie...

L'ACH propose ainsi 20 logements meublés et équipés de kitchenette pour permettre à chacun de vivre dans un lieu offrant sécurité et confort.

Le projet de vie sociale et partagée a vocation à faciliter la participation sociale et citoyenne des personnes vivant dans l'habitat inclusif. Il a donc pour objectifs de :

- Favoriser le « vivre ensemble », au sein du logement et à l'extérieur, non seulement entre les habitants mais aussi entre les habitants et leur environnement (voisinage, famille, amis, services de proximité, intervenants y compris ceux du logement...);
- Permettre aux habitants de participer à la vie du quartier, de la commune .... Pour limiter le risque d'isolement, pour déployer ou maintenir des liens sociaux avec le voisinage, par exemple. Il se caractérise par la mise en place d'actions et d'activités destinées à l'ensemble des habitants, selon leurs souhaits, et identifie les moyens pour sa mise en œuvre. Il peut s'agir d'activités de convivialité, sportives, ludiques ou culturelles, effectuées au sein ou à l'extérieur de l'habitat inclusif. Il se formalise au sein d'une charte, conçue par les habitants de l'habitat inclusif avec l'appui de l'ACH ou acceptée en cas d'emménagement postérieur à son élaboration.



## LE MÉTIER DU MOIS

### RÔLE ET MISSION D'UN MONITEUR-ÉDUCATEUR

#### Le rôle essentiel du moniteur-éducateur : accompagnement et soutien au quotidien

Le moniteur-éducateur joue un rôle fondamental dans l'accompagnement des personnes en situation de handicap, en difficulté sociale ou nécessitant une aide particulière au quotidien. Sa mission principale est de favoriser l'autonomie et l'épanouissement des personnes qu'il encadre, en les soutenant dans les gestes de la vie quotidienne, la gestion de leurs émotions et le développement de leurs compétences sociales.

Présent au quotidien, le moniteur-éducateur intervient dans divers établissements de l'ACH, tels que le foyer de vie Hestia, le foyer d'hébergement Pyxis, l'ATO Orion ou le Service d'Accompagnement à la Vie Sociale (SAVS) Artémis. Son rôle consiste à proposer des activités adaptées et stimulantes, qu'il adapte en fonction des besoins et capacités de chacun, en valorisant les progrès et en renforçant la confiance en soi des personnes accompagnées.

Doté d'une grande capacité d'écoute et de patience, le moniteur-éducateur est aussi un repère, une présence bienveillante qui contribue à la création d'un cadre sécurisant. En collaboration avec d'autres professionnels (éducateurs spécialisés, psychologues, assistants sociaux, etc.), il participe à l'élaboration des projets personnalisés et ajuste ses actions pour accompagner au mieux les projets de vie des personnes suivies.

Le travail de moniteur-éducateur est exigeant et requiert un engagement profond envers les valeurs humaines, mais il est aussi riche en échanges et en moments de partage. Chaque jour, il contribue à créer un environnement inclusif et à promouvoir une qualité de vie meilleure pour ceux qui en ont besoin, en favorisant leur participation active dans la société.

#### Ils sont moniteurs éducateurs chez nous :

**Hestia** : Léonie, Fabien, Gaëtan

**Orion** : Céline, Cécile, Isabelle

**Pyxis** : Naïma, David, Marie-Hélène

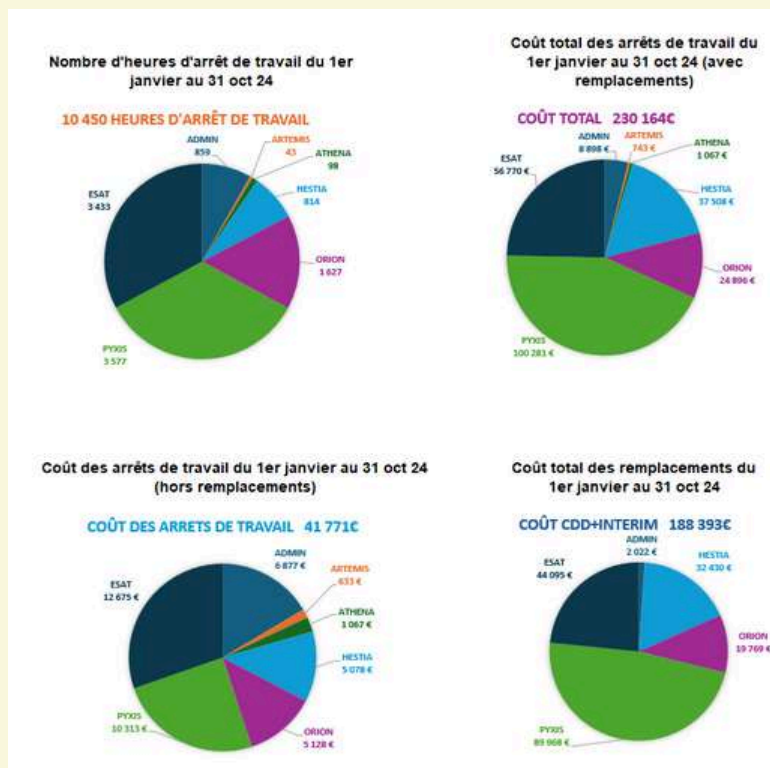
**Artémis** : Monia, Julie

Un grand merci à eux pour leur engagement au quotidien !





## LES CHIFFRES DU MOIS



### TAUX ABSENTEISME 12,10%

NB H. ABSENCE AT/AM/MTP	10 450,34
H. TRAVAIL THEO	86 331,06
<b>TAUX ABSENTEISME</b>	<b>12,10%</b>

### SITUATION PRÉSENTÉE DES 3 1ERS TRIMESTRES 2024

Les graphiques montrent une vue d'ensemble de l'absentéisme des salariés (hors travailleurs de l'ESAT en situation de handicap) sur les 3 premiers trimestres 2024 au sein de nos établissements, ainsi que son impact financier.

Nous constatons que les absences, qu'elles soient pour maladie, accidents du travail ou autres motifs, représentent un coût significatif. Cette analyse nous permet d'identifier les périodes et les causes principales d'absentéisme, afin de mieux cibler les actions de prévention et de soutien. Une réduction de l'absentéisme, même modeste, aurait un effet positif, non seulement sur nos budgets, mais aussi sur la qualité de vie au travail et la continuité des services.

### TAUX ACCIDENT TRAVAIL 0,21 ‰

(Nbre de journée perdue en incapacité de travail ramenées à 1000 heures travaillées)

### TAUX DE GRAVITE AT 2,75 ‰

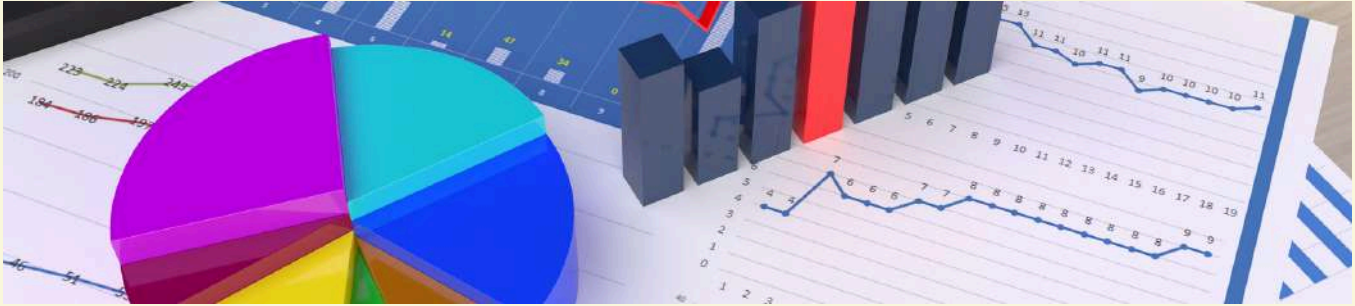
(Nbre de journées de travail perdues x 1000 heures / nbre d'heures travaillées)

### TAUX DE FREQUENCE 15,15 ‰

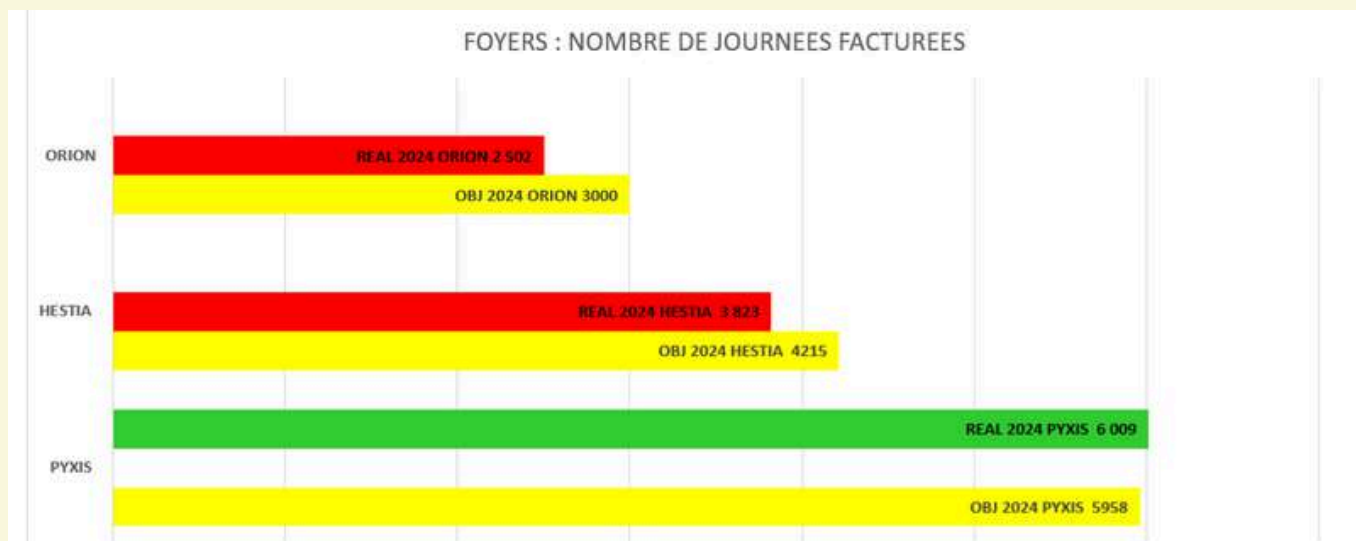
(Nbre d'AT (1 jour ou plus) x 1000 / Nbre de salariés)

Nombre d'accidents	1
Nombre de salariés	66





## LES CHIFFRES DU MOIS



### SITUATION PRÉSENTÉE DES 3 1ERS TRIMESTRES 2024

Les tableaux présentent l'occupation des foyers Pyxis, Hestia et de l'ATO Orion, exprimée en nombre de jours réalisés par rapport aux jours prévisionnels. Ces indicateurs sont essentiels pour mesurer l'adéquation entre nos prévisions et la réalité des places effectivement occupées. Un niveau d'occupation proche des prévisions permet d'optimiser nos ressources et de maintenir l'équilibre budgétaire des établissements. En revanche, un écart important peut entraîner des ajustements nécessaires pour assurer une gestion durable. Ce suivi rigoureux nous aide ainsi à anticiper et adapter notre organisation pour garantir un service de qualité.

Le nombre de journées à réaliser sur nos établissements correspondent aux recettes prévisionnelles. De ces recettes sont octroyées nos dépenses. Chaque journée non réalisée engendre donc une diminution de nos dépenses, ce qui a un impact important sur notre fonctionnement quotidien.

La règle départementale impose que sur les foyers, toutes les absences supérieures à 72h ne soient pas facturées. Le nombre de journées à réaliser pour chaque résident est 365 jours annuels - 35 jours absence pour congés.



## A NE SURTOUT PAS MANQUER !! PROCHAINS ÉVÈNEMENTS DE L'ACH

### **Le repas à thème de l'ESAT : L'automne s'invite à votre table le 19 novembre !**

L'automne sera à l'honneur au restaurant de l'ESAT le 19 novembre prochain, avec un délicieux repas à thème qui célébrera les saveurs de la saison ! 🍂

Venez savourer un menu inspiré des produits frais et typiques de l'automne, préparé avec soin par nos équipes et les travailleurs de l'ESAT. Au programme, des plats gourmands et réconfortants, mettant en valeur les légumes de saison, les soupes, les viandes rôties et les desserts aux saveurs de fruits d'automne.

Ce repas est une belle occasion de découvrir ou redécouvrir les talents culinaires de notre restaurant, tout en soutenant l'inclusion professionnelle des travailleurs en situation de handicap. Nous vous invitons à réserver votre place pour cet événement convivial et de saison, où bonne humeur et partage seront au rendez-vous !

Réservez dès maintenant pour participer à ce moment gourmand et chaleureux au 04 67 09 70 50 !!

### **Repas de fête de l'ACH : Rendez-vous le 17 janvier à la salle des fêtes de Caux !**

Nous avons le plaisir de vous inviter à notre repas de fête annuel, organisé par l'association Centre Hérault, qui aura lieu le vendredi 17 janvier dans la salle des fêtes de Caux. Cet événement festif et convivial est destiné à toutes les personnes accompagnées par nos établissements. Au programme : un repas dansant pour célébrer ensemble cette belle occasion !

À partir de 15h30, nous accueillerons également toutes les familles qui souhaitent se joindre à nous pour un moment de partage autour de la galette des rois. Ce sera une belle opportunité de commencer l'année dans la convivialité et la bonne humeur, tout en renforçant les liens entre les familles, les équipes et les personnes que nous accompagnons.

Nous vous attendons nombreux pour ce moment chaleureux et joyeux, où chacun pourra profiter de la fête, de la danse et des délices préparés spécialement pour l'occasion.



## APPEL AUX BENEVOLES : REJOIGNEZ-NOUS POUR FAIRE LA DIFFÉRENCE DANS NOS ÉTABLISSEMENTS !

Chers lecteurs,

Notre association, qui gère 7 établissements médico-sociaux (ESMS), dont 1 Esat, dédiés à l'accompagnement de personnes en situation de handicap, lance un appel à bénévoles. Aujourd'hui plus que jamais, nous avons besoin de vous pour enrichir le quotidien de nos résidents et soutenir nos équipes.

### **Pourquoi devenir bénévole ?**

Être bénévole dans nos établissements, c'est avant tout une expérience humaine unique. Vous pourrez :

- Apporter de la joie et du réconfort à nos résidents en participant à des activités de loisirs, des ateliers créatifs, des sorties culturelles et bien plus.
- Partager vos compétences et passions, qu'il s'agisse d'art, de musique, de jardinage, de sport, ou d'informatique.
- Rencontrer une équipe bienveillante et des personnes extraordinaires, et contribuer à un projet solidaire porteur de sens.

### **Qui peut devenir bénévole ?**

Toutes personnes motivées, sans condition d'âge ou de qualification particulière. Que vous souhaitiez donner quelques heures par semaine ou vous engager sur le long terme, chaque moment que vous pouvez offrir est précieux pour nous et pour nos résidents.

Exemple de missions proposées : Ateliers créatifs et loisirs : animations autour de l'art, musique, lecture, jeux de société, etc ; Soutien logistique et administratif : aide dans l'organisation d'événements, ...

### **Comment postuler ?**

Si vous êtes intéressé(e) par cette aventure humaine enrichissante, n'hésitez pas à nous contacter ! Vous pouvez nous joindre par email à [assoc-centre-herault@orange.fr](mailto:assoc-centre-herault@orange.fr) ou par téléphone au 04 67 90 48 68. Nous serons ravis de discuter avec vous des possibilités et de répondre à toutes vos questions.

Chaque geste compte, et ensemble, nous pouvons rendre nos établissements encore plus accueillants et chaleureux pour tous. Rejoignez notre communauté et devenez acteur d'un changement positif !

Merci pour votre soutien et votre engagement. Nous avons hâte de vous rencontrer !